

INFORMACJA O SYTUACJI NA LOKALNYM RYNKU PRACY w 2015 roku



POWIAT GDAŃSKI

Gdańsk, styczeń 2016

Spis treści

1. Zarejestrowani bezrobotni wg rodzaju działalności ostatniego miejsca pracy w 2015 roku.	3
2. Napływy i odpływy bezrobotnych w 2015 roku.	4
3. Wolne miejsca pracy i aktywizacji zawodowej.	6
4. Struktura osób bezrobotnych wg wieku, wykształcenia, czasu pozostawania bez pracy i stażu pracy w dniu 31.12.2015 r.	7
a) Struktura osób bezrobotnych wg wieku	7
b) Struktura osób bezrobotnych wg wykształcenia	7
c) Struktura osób bezrobotnych wg czasu pozostawania bez pracy.....	8
d) Struktura osób bezrobotnych wg stażu pracy	8
5. Osoby w szczególnej sytuacji na rynku pracy.	9
a) bezrobotni do 30 roku życia	9
b) bezrobotni długotrwale	10
c) bezrobotni powyżej 50 roku życia	11
d) bezrobotni posiadający co najmniej jedno dziecko do 6 roku życia lub co najmniej jedno dziecko niepełnosprawne do 18 roku życia	12
e) bezrobotni niepełnosprawni	13

Źródła danych niniejszego opracowania:

Sprawozdanie statystyczne MPiPS-01 za okres od stycznia do grudnia 2014 r. i 2015 r.

Załącznik 1 do sprawozdania MPiPS-01 – 4 kwartał 2014 r. i 4 kwartał 2015 r.

Załącznik 2 do sprawozdania MPiPS-01 – I i II półrocze 2014 r. i I i II półrocze 2015 r.

Załącznik 3 do sprawozdania MPiPS-01 – I i II półrocze 2014 r. i I i II półrocze 2015 r.

Sporządzono w Powiatowym Urzędzie Pracy w Gdańsku, Dział Organizacji i Informatyki (ZG).

1. Zarejestrowani bezrobotni wg rodzaju działalności ostatniego miejsca pracy w 2015 roku.

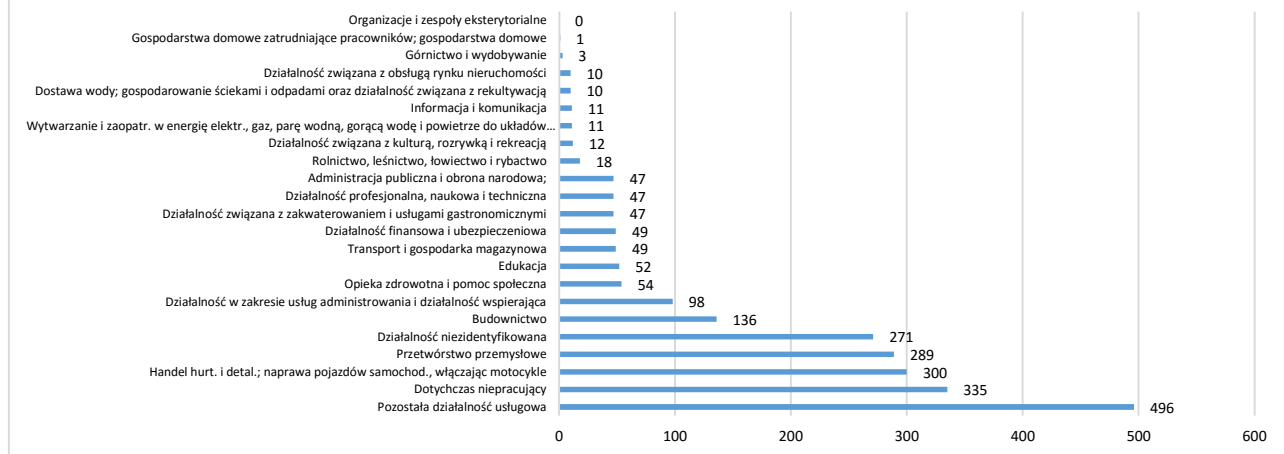
W końcu 2015 roku w powiecie gdańskim było zarejestrowanych **2346** osób bezrobotnych, w tym **1555** kobiet. Jest to wyraźny spadek w stosunku do analogicznego okresu roku ubiegłego o **724** osoby (23,6%). Stopa bezrobocia wynosiła **6,4%**, spadek o 2,2 pkt. w stosunku do poprzedniego roku (8,6% wg stanu na 31.12.2014 r.).

L. p.	Rodzaj działalności ostatniego miejsca pracy	31.12.2014 r.		31.12.2015 r.		Zmiana ogółem	
		Ogółem	Kobiety	Ogółem	Kobiety	liczbowo	%
1.	Rolnictwo, leśnictwo, łowiectwo i rybactwo	27	17	18	12	-9	-33,3%
2.	Górnictwo i wydobywanie	5	1	3	0	-2	-40,0%
3.	Przetwórstwo przemysłowe	387	217	289	176	-98	-25,3%
4.	Wytwarzanie i zaopatr. w energię elektr., gaz, parę wodną, gorącą wodę i powietrze do układów klimatyzacyjnych	14	8	11	8	-3	-21,4%
5.	Dostawa wody; gospodarowanie ściekami i odpadami oraz działalność związana z rekultywacją	6	3	10	3	4	66,7%
6.	Budownictwo	167	27	136	33	-31	-18,6%
7.	Handel hurt. i detal.; naprawa pojazdów samochod., włączając motocykle	425	324	300	241	-125	-29,4%
8.	Działalność związana z zakwaterowaniem i usługami gastronomicznymi	82	71	47	40	-35	-42,7%
9.	Transport i gospodarka magazynowa	60	36	49	31	-11	-18,3%
10.	Informacja i komunikacja	14	10	11	8	-3	-21,4%
11.	Działalność finansowa i ubezpieczeniowa	47	43	49	39	2	4,3%
12.	Działalność związana z obsługą rynku nieruchomości	10	5	10	9	0	0,0%
13.	Działalność profesjonalna, naukowa i techniczna	67	32	47	31	-20	-29,9%
14.	Działalność w zakresie usług administrowania i działalność wspierająca	127	89	98	70	-29	-22,8%
15.	Administracja publiczna i obrona narodowa; obowiązkowe zabezpieczenia społeczne	66	34	47	33	-19	-28,8%
16.	Edukacja	49	44	52	47	3	6,1%
17.	Opieka zdrowotna i pomoc społeczna	65	59	54	51	-11	-16,9%
18.	Działalność związana z kulturą, rozrywką i rekreacją	14	7	12	6	-2	-14,3%
19.	Pozostała działalność usługowa	594	346	496	318	-98	-16,5%
20.	Gospodarstwa domowe zatrudniające pracowników; gospodarstwa domowe produkujące wyroby i świadczące usługi na własne potrzeby	0	0	1	1	1	100,0%
21.	Organizacje i zespoły eksterytorialne	0	0	0	0	0	0,0%
22.	Działalność niezidentyfikowana	337	182	271	158	-66	-19,6%
23.	Dotychczas niepracujący	507	337	335	240	-172	-33,9%
		6140	3784	4692	3110	-1448	-23,6%

Źródło: Załącznik 2 MPIPS-01 II półrocze 2014 r. i 2015 r.

Z powyższych danych wynika, że największy spadek liczby osób bezrobotnych nastąpił w takich rodzajach działalności jak: handel hurtowy i detaliczny, naprawa pojazdów samochodowych włączając motocykle (-29,4); działalność związana z zakwaterowaniem i usługami gastronomicznymi (-42,7%); dotychczas niepracujący (-33,9%).

Liczba bezrobotnych wg rodzaju działalności ostatniego miejsca pracy - stan na 31.12.2015 r.



2. Napływy i odpływy bezrobotnych w 2015 roku.

W 2015 roku zarejestrowało się łącznie **3971** osób bezrobotnych, w tym **2252** kobiety. Rok wcześniej w analogicznym okresie zarejestrowało się o **316** osób bezrobotnych więcej - **4287** osób, w tym **2330** kobiet. Tegoroczny spadek jest symboliczny, ale i tak może on świadczyć o poprawie na lokalnym rynku pracy.

Napływ bezrobotnych wg grup zawodów w 2014 r. i 2015 r.

L. p.	Grupa zawodów	2014 r.	2015 r.	Zmiana	
				liczbowo	procentowo
1	Przedstawiciele władz publicznych, wyżsi urzędnicy i kierownicy	163	197	34	20,9%
2	Specjaliści	486	431	-55	-11,3%
3	Technicy i inny średni personel	388	356	-32	-8,2%
4	Pracownicy biurowi	325	328	3	0,9%
5	Pracownicy usług i sprzedawcy	736	765	29	3,9%
6	Rolnicy, ogrodnicy, leśnicy i rybacy	18	24	6	33,3%
7	Robotnicy przemysłowi i rzemieślnicy	600	518	-82	-13,7%
8	Operatorzy i monterzy maszyn i urządzeń	206	214	8	3,9%
9	Pracownicy przy pracach prostych	345	339	-6	-1,7%
0	Siły zbrojne	5	7	2	40,0%
	Bez zawodu	1015	792	-223	-22,0%
Suma		2042	4287	3971	-316

Źródło: Załącznik 3 MPIPS-01 I półrocze 2014 r. i 2015 r.

Napływ bezrobotnych wg zawodów w 2014 r. i 2015 r.

Nazwa zawodu	Kod zawodu	Liczba osób bezrobotnych		Zmiana
		2014 r.	2015 r.	
Sprzedawca	522301	315	353	38
Fryzjer	514101	48	58	10
Kucharz	512001	39	55	16
Magazynier	432103	52	53	1
Technik ekonomista	331403	41	43	2
Robotnik gospodarczy	515303	56	43	-13
Sprzątaczką biurowa	911207	36	39	3
Kelner	513101	40	33	-7
Technik prac biurowych	411004	14	24	10

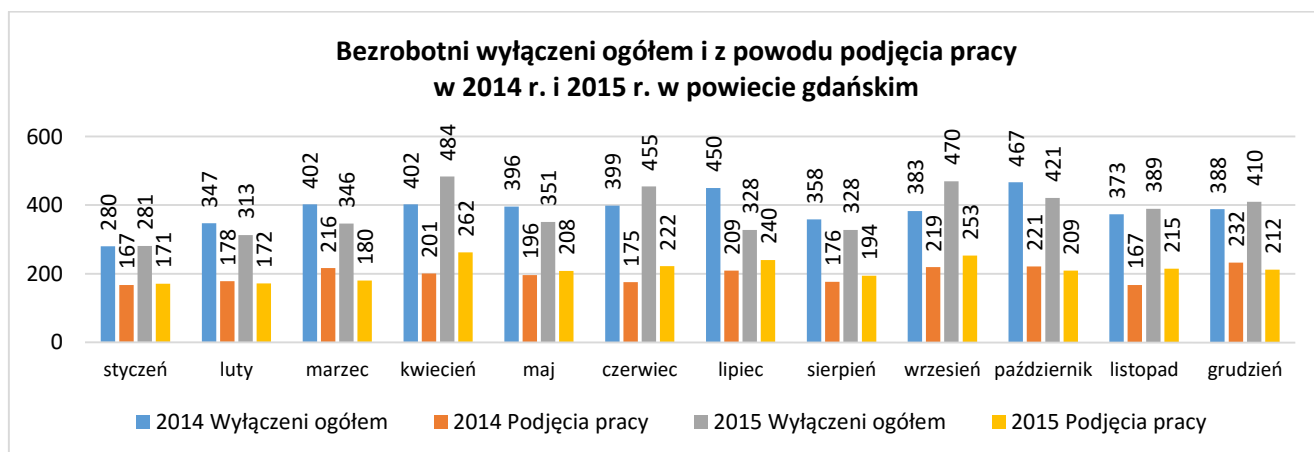
Źródło: Załącznik 3 MPIPS-01 I i II półrocze 2014 r. i 2015 r.

Biorąc pod uwagę zawody w 2015 roku najwięcej osób posiadało zawód sprzedawca – **353** osoby, wzrost w porównaniu do 2014 roku wyniósł 38 osób. Następnie były takie zawody jak kucharz, fryzjer, magazynier, sprzątaczką biurowa itd. Zauważyć można, że najwięcej osób rejestrujących się to osoby wykonujące zawody niewymagające dużych kwalifikacji. Bez zawodu natomiast zarejestrowały się **792** osoby bezrobotne.

W okresie od stycznia do grudnia 2015 roku wyłączonych zostało łącznie **4576** osób, z tego z powodu podjęcia pracy zostało wyłączonych **2538** osób, co stanowi 55,5% wszystkich wyłączonych.

		styczeń	luty	marzec	kwiecień	maj	czerwiec	lipiec	sierpień	wrzesień	październik	listopad	grudzień	suma
2014	Wyłączeni ogółem	280	347	402	402	396	399	450	358	383	467	373	388	4645
	Podjęcia pracy	167	178	216	201	196	175	209	176	219	221	167	232	2357
2015	Wyłączeni ogółem	281	313	346	484	351	455	328	328	470	421	389	410	4576
	Podjęcia pracy	171	172	180	262	208	222	240	194	253	209	215	212	2538

Źródło: Sprawozdanie MPIPS-01 w okresie I półrocza 2014 r. i 2015 r.

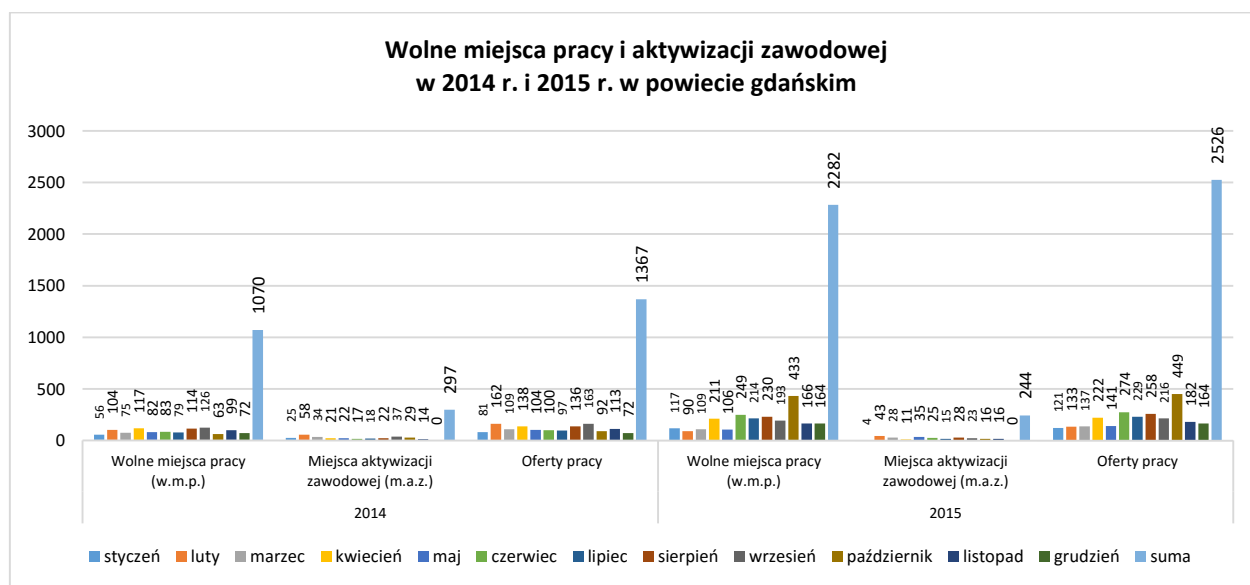


3. Wolne miejsca pracy i aktywizacji zawodowej.

W 2015 roku pozyskano **2526** ofert pracy, tj. o ponad **1159** ofert pracy więcej niż w analogicznym okresie roku poprzedniego, w tym **2282** wolne miejsca pracy i **244** miejsca aktywizacji zawodowej. Może to znaczyć, że koniunktura na lokalnym rynku pracy się poprawiła w stosunku do ubiegłego roku, co można także zauważyć po liczbie zarejestrowanych bezrobotnych w 2015 r. i liczbie osób bezrobotnych na koniec tego okresu w stosunku do poprzedniego roku.

		styczeń	luty	marzec	kwiecień	maj	czerwiec	lipiec	sierpień	wrzesień	październik	listopad	grudzień	suma
2014	Wolne miejsca pracy (w.m.p.)	56	104	75	117	82	83	79	114	126	63	99	72	1070
	Miejsca aktywizacji zawodowej (m.a.z.)	25	58	34	21	22	17	18	22	37	29	14	0	297
	Oferty pracy	81	162	109	138	104	100	97	136	163	92	113	72	1367
		styczeń	luty	marzec	kwiecień	maj	czerwiec	lipiec	sierpień	wrzesień	październik	listopad	grudzień	suma
2015	Wolne miejsca pracy (w.m.p.)	117	90	109	211	106	249	214	230	193	433	166	164	2282
	Miejsca aktywizacji zawodowej (m.a.z.)	4	43	28	11	35	25	15	28	23	16	16	0	244
	Oferty pracy	121	133	137	222	141	274	229	258	216	449	182	164	2526

Źródło: Sprawozdanie MPIPS-01 w okresie 2014 r. i 2015 r.



4. Struktura osób bezrobotnych wg wieku, wykształcenia, czasu pozostawania bez pracy i stażu pracy w dniu 31.12.2015 r.

W statystyce stosuje się podział bezrobotnych wg wieku, wykształcenia, pozostawania bez pracy i stażu pracy. Zgodnie z Załącznikiem 1 do sprawozdania MPiPS-01 za IV kwartał 2015 roku struktura osób bezrobotnych kształtowała się następująco.

a) Struktura osób bezrobotnych wg wieku

Wiek w latach	31.12.2014 r.		31.12.2015 r.		Zmiana ogółem	
	Ogółem	Kobiety	Ogółem	Kobiety	liczbowo	%
18-24	453	302	299	234	-154	-34,0%
25-34	870	615	667	517	-203	-23,3%
35-44	673	462	519	356	-154	-22,9%
45-54	539	285	392	236	-147	-27,3%
55-59	405	210	320	184	-85	-21,0%
60 i więcej	130	18	149	28	19	14,6%
RAZEM	3070	1892	2346	1555	-724	-23,6%

Najwięcej osób bezrobotnych było w wieku od 25-34 lat – **667** osób, w tej grupie nastąpił spadek o **203** osoby (-23,3%) do analogicznego okresu roku 2014. Najmniej osób było w wieku 60 lat i więcej – **149** osób, wzrost o **19** osób (14,6%).

b) Struktura osób bezrobotnych wg wykształcenia

Wykształcenie	31.12.2014 r.		31.12.2015 r.		Zmiana ogółem	
	Ogółem	Kobiety	Ogółem	Kobiety	liczbowo	%
wyższe	410	304	358	280	-52	-12,7%
policealne i średnie zawodowe	657	441	505	364	-152	-23,1%
średnie ogólnokształcące	318	247	245	197	-73	-23,0%
zasadnicze zawodowe	707	376	534	304	-173	-24,5%
gimnazjalne i poniżej	978	524	704	410	-274	-28,0%
RAZEM	3070	1892	2346	1555	-724	-23,6%

Najwięcej osób bezrobotnych posiadało wykształcenie gimnazjalne i niższe – **704** osoby, spadek o **274** osoby (-28,0%) do analogicznego okresu roku 2014. Najmniej osób bezrobotnych posiadało wykształcenie średnie ogólnokształcące – **245** osób, spadek o **73** osoby (-23,0%).

c) Struktura osób bezrobotnych wg czasu pozostawania bez pracy

Czas pozostawania bez pracy	31.12.2014 r.		31.12.2015 r.		Zmiana ogółem	
	Ogółem	Kobiety	Ogółem	Kobiety	liczbowo	%
do 1	277	136	291	168	14	5,1%
1-3	575	332	433	259	-142	-24,7%
3-6	401	246	267	193	-134	-33,4%
6-12	499	313	388	271	-111	-22,2%
12-24	586	366	371	241	-215	-36,7%
powyżej 24	732	499	596	423	-136	-18,6%
RAZEM	3070	1892	2346	1555	-724	-23,6%

Najwięcej osób bezrobotnych pozostawało bez pracy powyżej 24 miesięcy – **596** osoby, spadek o **136** osób w stosunku do 31.12.2014 roku (-18,6%). Natomiast najmniej pozostawało bez pracy do 1 miesiąca – **291** osób, wzrost o **14** osób w stosunku do 31.12.2014 roku.

d) Struktura osób bezrobotnych wg stażu pracy

Staż pracy	31.12.2014 r.		31.12.2015 r.		Zmiana ogółem	
	Ogółem	Kobiety	Ogółem	Kobiety	liczbowo	%
do 1 roku	462	290	405	284	-57	-12,3%
1-5 lat	644	436	483	357	-161	-25,0%
5-10 lat	488	328	382	254	-106	-21,7%
10-20 lat	476	292	353	231	-123	-25,8%
20-30 lat	349	158	282	146	-67	-19,2%
30 lat i więcej	144	51	106	43	-38	-26,4%
bez stażu	507	337	335	240	-172	-33,9%
RAZEM	3070	1892	2346	1555	-724	-23,6%

Najwięcej zarejestrowanych osób posiadało staż od 1 do 5 lat – **483** osoby, spadek wyniósł **161** osób (-25,0%). Najmniej zaś posiadało staż pracy 30 lat i więcej – **106** osób, spadek o **38** osób (-26,4%). Bez stażu było **335** osób, w tej grupie nastąpił spadek o **172** osoby (-33,9%) w stosunku do analogicznego okresu roku poprzedniego.

5. Osoby w szczególnej sytuacji na rynku pracy.

Zgodnie z art. 49 ustawy o Promocji zatrudnienia i instytucjach rynku pracy (Dz. U. 2015.149) osoba w szczególnej sytuacji to: bezrobotny do 30 roku życia, bezrobotny długotrwale, bezrobotny powyżej 50 roku życia, bezrobotny korzystający ze świadczeń z pomocy społecznej, bezrobotny posiadający co najmniej jedno dziecko do 6 roku życia lub co najmniej jedno dziecko niepełnosprawne do 18 roku życia, bezrobotny niepełnosprawny, a także są osoby objęte pracami społecznie użytecznymi.

a) bezrobotni do 30 roku życia

Podział wg:		Ogółem		Mężczyźni		Kobiety	
		liczbowo	%	liczbowo	%	liczbowo	%
czasu pozostawania bez pracy w miesiącach	do 1	106	16,5%	35	24,3%	71	14,2%
	1-3	163	25,3%	47	32,6%	116	23,2%
	3-6	85	13,2%	21	14,6%	64	12,8%
	6-12	106	16,5%	12	8,3%	94	18,8%
	12-24	80	12,4%	20	13,9%	60	12,0%
	pow. 24	104	16,1%	9	6,3%	95	19,0%
wieku	18-24	299	46,4%	65	45,1%	234	46,8%
	25-34	345	53,6%	79	54,9%	266	53,2%
wykształcenia	wyższe	123	19,1%	28	19,4%	95	19,0%
	policealne i średnie zawodowe	143	22,2%	35	24,3%	108	21,6%
	średnie ogólnokształcące	109	16,9%	22	15,3%	87	17,4%
	zasadnicze zawodowe	114	17,7%	23	16,0%	91	18,2%
	gimnazjalne i poniżej	155	24,1%	36	25,0%	119	23,8%
stażu pracy	do 1 roku	224	34,8%	53	36,8%	171	34,2%
	1-5	186	28,9%	33	22,9%	153	30,6%
	5-10	38	5,9%	8	5,6%	30	6,0%
	10-20	0	0,0%	0	0,0%	0	0,0%
	bez stażu	196	30,4%	50	34,7%	146	29,2%

Wśród bezrobotnych do 30 roku życia najwięcej osób posiadało wykształcenie gimnazjalne i niższe – **155** osób (24,1% osób ogółem) w tym **119** kobiet (23,8% kobiet ogółem) Ze względu na młody wiek dużo osób posiadało mały staż pracy – **224** osoby staż pracy do 1 roku, co stanowi 34,8% osób bezrobotnych do 30 roku życia, a **196** osób nie posiadało stażu pracy tj. 30,4% osób w tej kategorii z czego **146** kobiet (29,2% kobiet ogółem).

b) bezrobotni długotrwale

Podział wg:		Ogółem		Mężczyźni		Kobiety	
		liczbowo	%	liczbowo	%	liczbowo	%
czasu pozostawania bez pracy w miesiącach	do 1	39	3,4%	18	4,8%	21	2,7%
	1-3	44	3,8%	18	4,8%	26	3,3%
	3-6	37	3,2%	10	2,7%	27	3,4%
	6-12	81	7,0%	30	8,0%	51	6,5%
	12-24	368	31,8%	129	34,6%	239	30,5%
	pow. 24	588	50,8%	168	45,0%	420	53,6%
wieku	18-24	84	7,3%	11	2,9%	73	9,3%
	25-34	281	24,3%	43	11,5%	238	30,4%
	35-44	275	23,8%	72	19,3%	203	25,9%
	45-54	222	19,2%	82	22,0%	140	17,9%
	55-59	207	17,9%	90	24,1%	117	14,9%
	60 lat i więcej	88	7,6%	75	20,1%	13	1,7%
wykształcenia	wyższe	111	9,6%	24	6,4%	87	11,1%
	policealne i średnie zawodowe	248	21,4%	56	15,0%	192	24,5%
	średnie ogólnokształcące	111	9,6%	20	5,4%	91	11,6%
	zasadnicze zawodowe	276	23,9%	110	29,5%	166	21,2%
	gimnazjalne i poniżej	411	35,5%	163	43,7%	248	31,6%
stazu pracy	do 1 roku	180	15,6%	48	12,9%	132	16,8%
	1-5	218	18,8%	52	13,9%	166	21,2%
	5-10	182	15,7%	58	15,5%	124	15,8%
	10-20	197	17,0%	68	18,2%	129	16,5%
	20-30	154	13,3%	77	20,6%	77	9,8%
	30 lat i więcej	48	4,1%	31	8,3%	17	2,2%
	bez stażu	178	15,4%	39	10,5%	139	17,7%

Ponad połowa bezrobotnych długotrwale pozostawała bez pracy powyżej 24 miesięcy – **588** osób (50,8% osób ogółem) w tym **420** kobiet (53,6% kobiet bezrobotnych długotrwale). Pod względem wykształcenia najwięcej osób było w grupie osób z wykształceniem gimnazjalnym i poniżej – **411** osób (35,5% ogółem), najmniej natomiast z wykształceniem średnim ogólnokształcącym i wyższym – **111** osób (9,6% ogółem w obu grupach) z czego **91** kobiety (11,6% kobiet ogółem) z wykształceniem gimnazjalnym i poniżej i **87** kobiet (11,1%) z wykształceniem wyższym.

c) bezrobotni powyżej 50 roku życia

Podział wg:		Ogółem		Mężczyźni		Kobiety	
		liczbowo	%	liczbowo	%	liczbowo	%
wiek	45-54	217	31,6%	85	24,9%	132	38,4%
	55-59	320	46,6%	136	39,8%	184	53,5%
	60 lat i więcej	149	21,7%	121	35,4%	28	8,1%
czasu pozostawania bez pracy w miesiącach	do 1	56	8,2%	39	11,4%	17	4,9%
	1-3	87	12,7%	49	14,3%	38	11,0%
	3-6	71	10,3%	29	8,5%	42	12,2%
	6-12	111	16,2%	51	14,9%	60	17,4%
	12-24	138	20,1%	63	18,4%	75	21,8%
	pow. 24	223	32,5%	111	32,5%	112	32,6%
wykształcenia	wyższe	39	5,7%	10	2,9%	29	8,4%
	policealne i średnie zawodowe	144	21,0%	49	14,3%	95	27,6%
	średnie ogólnokształcące	47	6,9%	12	3,5%	35	10,2%
	zasadnicze zawodowe	190	27,7%	119	34,8%	71	20,6%
	gimnazjalne i poniżej	266	38,8%	152	44,4%	114	33,1%
stażu pracy	do 1 roku	43	6,3%	23	6,7%	20	5,8%
	1-5	45	6,6%	26	7,6%	19	5,5%
	5-10	70	10,2%	33	9,6%	37	10,8%
	10-20	152	22,2%	68	19,9%	84	24,4%
	20-30	233	34,0%	112	32,7%	121	35,2%
	30 lat i więcej	105	15,3%	63	18,4%	42	12,2%
	bez stażu	38	5,5%	17	5,0%	21	6,1%

Najwięcej osób bezrobotnych powyżej 50 roku życia pozostawało bez pracy powyżej 24 miesięcy – **223** osoby (32,5% osób ogółem) w tym **112** kobiet. Biorąc pod uwagę poziom wykształcenia, to najwięcej osób posiadało wykształcenie gimnazjalne i niższe – **266** osób (38,8%), policealne i średnie zawodowe – **144** osoby (21,0%) oraz zasadnicze zawodowe – **190** osób (27,7%). Blisko 1/3 osób bezrobotnych powyżej 50 roku życia ma staż pracy od 20 do 30 lat – **233** osoby (34,0%).

- d) bezrobotni posiadający co najmniej jedno dziecko do 6 roku życia lub co najmniej jedno dziecko niepełnosprawne do 18 roku życia

Podział wg:		Ogółem		Mężczyźni		Kobiety	
		liczbowo	%	liczbowo	%	liczbowo	%
czasu pozostawania bez pracy w miesiącach	do 1	54	11,7%	13	26,5%	41	9,9%
	1-3	78	16,8%	16	32,7%	62	15,0%
	3-6	44	9,5%	6	12,2%	38	9,2%
	6-12	93	20,1%	6	12,2%	87	21,0%
	12-24	81	17,5%	7	14,3%	74	17,9%
	pow. 24	113	24,4%	1	2,0%	112	27,1%
wieku	18-24	88	19,0%	2	4,1%	86	20,8%
	25-34	255	55,1%	23	46,9%	232	56,0%
	35-44	115	24,8%	21	42,9%	94	22,7%
	45-54	5	1,1%	3	6,1%	2	0,5%
	55-59	0	0,0%	0	0,0%	0	0,0%
	60 lat i więcej	0	0,0%	0	0,0%	0	0,0%
wykształcenia	wyższe	76	16,4%	4	8,2%	72	17,4%
	policealne i średnie zawodowe	110	23,8%	13	26,5%	97	23,4%
	średnie ogólnokształcące	51	11,0%	1	2,0%	50	12,1%
	zasadnicze zawodowe	94	20,3%	15	30,6%	79	19,1%
	gimnazjalne i poniżej	132	28,5%	16	32,7%	116	28,0%
stażu pracy	do 1 roku	101	21,8%	9	18,4%	92	22,2%
	1-5	144	31,1%	13	26,5%	131	31,6%
	5-10	80	17,3%	15	30,6%	65	15,7%
	10-20	45	9,7%	7	14,3%	38	9,2%
	20-30	3	0,6%	1	2,0%	2	0,5%
	30 lat i więcej	0	0,0%	0	0,0%	0	0,0%
	bez stażu	90	19,4%	4	8,2%	86	20,8%

Wśród osób posiadających przynajmniej jedno dziecko do 6 roku życia najwięcej osób – **255** osób (55,1%) było w wieku pomiędzy 25-34 lata, w tym **232** kobiety (56,0%). Dużo osób posiadało staż pracy od 1 do 5 lat – **144** osoby (31,1%) w tym **131** kobiet (31,6%). Najwięcej osób bezrobotnych wśród tej grupy stanowią kobiety – **414** osób co stanowi 89,4%.

Ze względu na to, że wg stanu na koniec 2015 roku w Powiatowym Urzędzie Pracy w Gdańsku zarejestrowane były w powiecie gdańskim tylko 1 osoba posiadająca przynajmniej jedno dziecko niepełnosprawne do 18 roku życia nie została ona ujęta w powyższym zestawieniu.

e) bezrobotni niepełnosprawni

Podział wg:		Ogółem		Mężczyźni		Kobiety	
		liczbowo	%	liczbowo	%	liczbowo	%
czasu pozostawania bez pracy w miesiącach	do 1	10	6,1%	6	9,2%	4	4,0%
	1-3	27	16,5%	12	18,5%	15	15,2%
	3-6	18	11,0%	3	4,6%	15	15,2%
	6-12	28	17,1%	12	18,5%	16	16,2%
	12-24	35	21,3%	12	18,5%	23	23,2%
	pow. 24	46	28,0%	20	30,8%	26	26,3%
wieku	18-24	5	3,0%	3	4,6%	2	2,0%
	25-34	20	12,2%	7	10,8%	13	13,1%
	35-44	22	13,4%	10	15,4%	12	12,1%
	45-54	37	22,6%	8	12,3%	29	29,3%
	55-59	60	36,6%	22	33,8%	38	38,4%
	60 lat i więcej	20	12,2%	15	23,1%	5	5,1%
wykształcenia	wyższe	10	6,1%	3	4,6%	7	7,1%
	policealne i średnie zawodowe	29	17,7%	10	15,4%	19	19,2%
	średnie ogólnokształcące	16	9,8%	1	1,5%	15	15,2%
	zasadnicze zawodowe	48	29,3%	27	41,5%	21	21,2%
	gimnazjalne i poniżej	61	37,2%	24	36,9%	37	37,4%
stażu pracy	do 1 roku	17	10,4%	7	10,8%	10	10,1%
	1-5	25	15,2%	7	10,8%	18	18,2%
	5-10	21	12,8%	7	10,8%	14	14,1%
	10-20	32	19,5%	12	18,5%	20	20,2%
	20-30	38	23,2%	17	26,2%	21	21,2%
	30 lat i więcej	18	11,0%	9	13,8%	9	9,1%
	bez stażu	13	7,9%	6	9,2%	7	7,1%

W dniu 31 grudnia 2015 r. z obszaru powiatu gdańskiego zarejestrowane były **164** osoby bezrobotne niepełnosprawne, co stanowi 7,0% wszystkich zarejestrowanych. Według wieku najwięcej bezrobotnych niepełnosprawnych było w wieku 55-59 lat – **60** osób (36,6%), w tym **38** kobiet (38,4%). Wśród osób niepełnosprawnych **38** osób miało staż pracy 20-30 lat w tym **21** kobiet. Ponad jedna trzecia osób bezrobotnych niepełnosprawnych posiadała wykształcenie gimnazjalne i poniżej – **61** osób (37,2%).